

INSTITUTO PANAMERICANO DE GEOGRAFÍA E HISTORIA

Organismo Especializado de la Organización de los Estados Americanos



3ª Conferencia internacional de reutilización de la información del sector público - ASEDIE

El IPGH y su rol articulador para el desarrollo de
la información geográfica en las Américas

Santiago Borrero Mutis
Secretario General



Madrid, España, 28 de Noviembre de 2011



El IPGH en Esencia

- Fundado en 1928, con sede permanente en México, el IPGH es la Agencia Especializada más antigua del Sistema Interamericano que coordina la OEA
- El IPGH apoya a los Estados Miembros en su tarea de interpretación del territorio, a partir del análisis geográfico e histórico y de una visión continental
- Cuenta con 21 Estados Miembros y 4 países observadores permanentes. Cada Estado Miembro tiene una Sección Nacional. El IPGH tiene 4 Comisiones Técnicas responsables del programa científico: Cartografía (1941); Geografía (1946); Historia (1946) y Geofísica (1969)
- El Instituto apoya acciones innovadoras que le den mayor relevancia científica a las dimensiones espacial, geográfica e histórica como parte del Sistema Interamericano

El IPGH es enlace regional de múltiples organizaciones internacionales como ISO/TC211, ICA, ISPRS, FIG y GSDI. En el quinquenio el IPGH llevó a cabo 51 talleres internacionales, imprimió 80 publicaciones especializadas, ejecutó 177 proyectos de asistencia técnica y apoyó 427 becarios, para beneficio de todos los Estados Miembros.



Que es Panamericanismo en el Siglo XXI?

El Bicentenario y su significado para América son, por su naturaleza, relevantes para el IPGH. Las naciones americanas son muy jóvenes. No podemos concebir al Instituto y su adaptación al Siglo XXI de manera ajena a lo que acontece a lo largo y ancho del continente.

Lo panamericano, es decir, lo pertinente a América, es algo tan dinámico y complejo como su problemática. Si nos remontamos a los orígenes del panamericanismo, necesariamente llegaremos a la conclusión de que hoy, el escenario es otro.

El ideal panamericano en el Siglo XXI corresponde a una visión geopolítica distinta y esta enfocado a la atención de retos bien diferentes como la lucha contra la pobreza, el cambio climático, la escala de los desastres naturales y su mitigación, la administración y ordenamiento del territorio y los recursos naturales, el desarrollo de mercados globales y su impacto local, así como la importancia social y económica del conocimiento. La Agenda Panamericana del IPGH es precisamente una respuesta a estos retos y realidades.



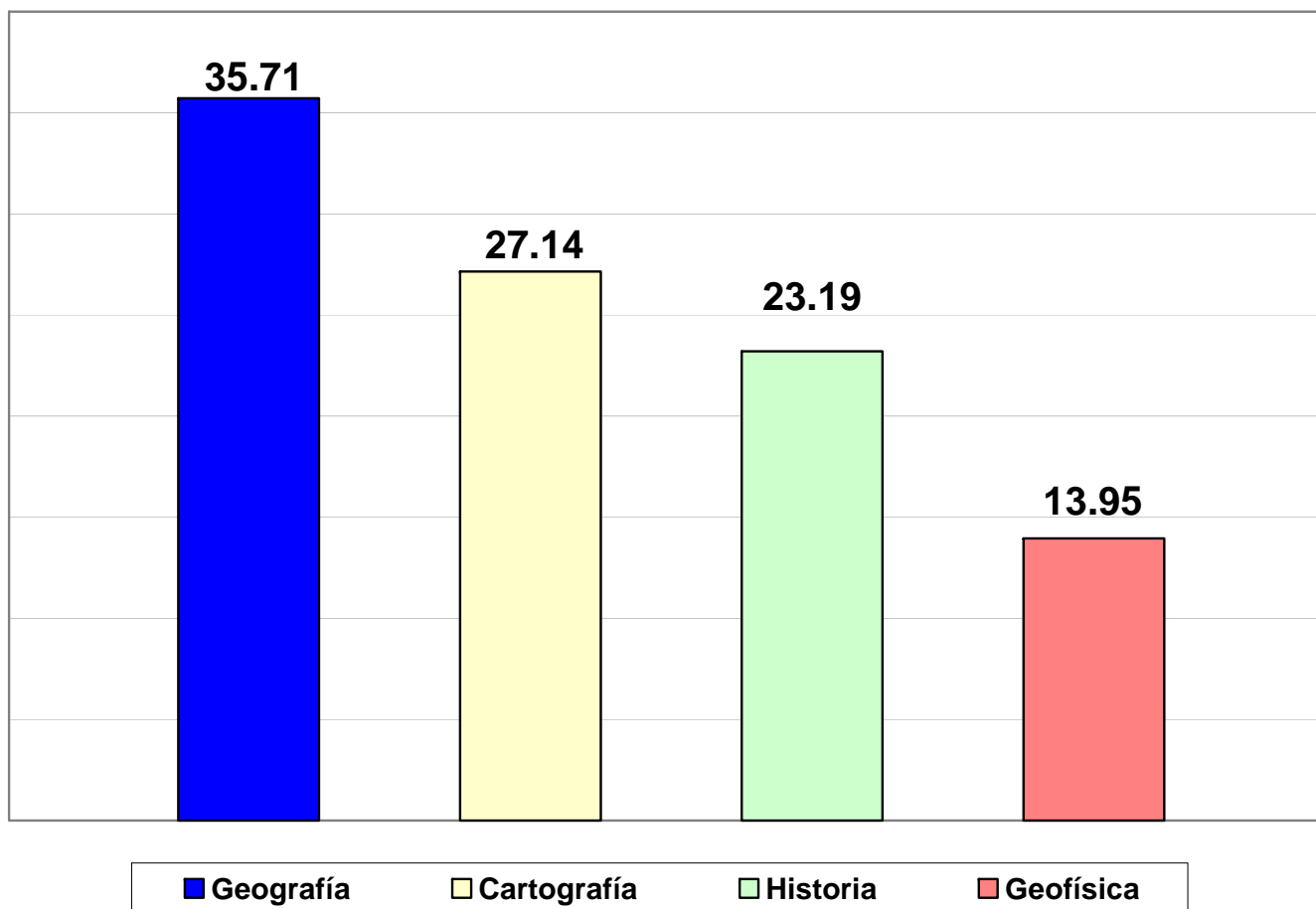
Agenda Panamericana del IPGH para el 2010-2020

- **Consolidar al IPGH como foro regional panamericano. Con tal fin apoyar y participar en la ejecución de múltiples iniciativas regionales como GeoSUR, R3Igeo, SIRGAS, ISO TC211**
- **Propiciar el desarrollo de bases de datos espaciales, con el propósito de apoyar la toma de decisiones**
- **Apoyar el desarrollo de una infraestructura de información geográfica de calidad en las Américas**
- **Identificar acciones que contribuyan a la integración regional en cambio climático, ordenamiento del territorio y desastres naturales.**
- **Los proyectos de asistencia técnica del IPGH son panamericanos y preferentemente multidisciplinarios. De manera prioritaria se promueve la conformación de redes de especialistas y se apoyan los proyectos que surjan de ellas**

Promover variantes innovadoras para el estudio del devenir panamericano, en áreas como historia ambiental, procesos de integración regional, divulgación y conservación del patrimonio cultural, preservación de los archivos históricos y conmemoración de los grandes acontecimientos regionales acaecidos



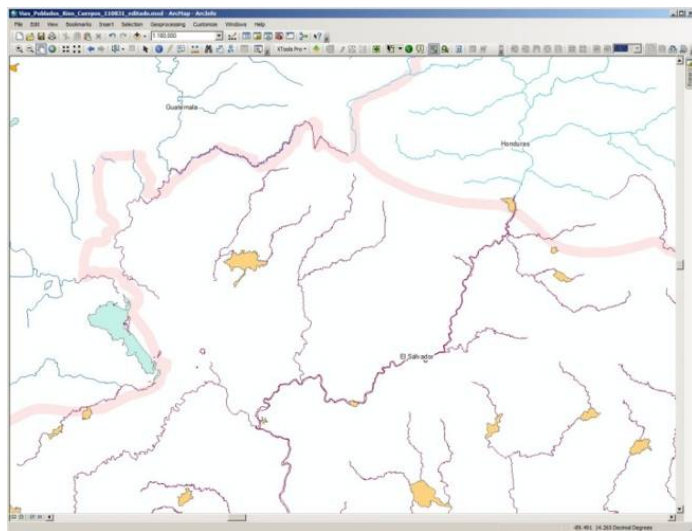
Red Profesional Panamericana (RPP): Participación por Comisión al 31 de julio de 2009



La RPP, de registro voluntario, compuesta por cientos de especialistas distribuidos entre las Comisiones Técnicas, siendo geógrafos los que más participan con un 35.7%. A su turno, la RPP estimula la formación de redes de especialistas que tienen a cargo la preparación de proyectos de asistencia técnica vinculados con la Agenda del IPGH.



PAT 2011: Ejemplos de proyectos destacados en el periodo

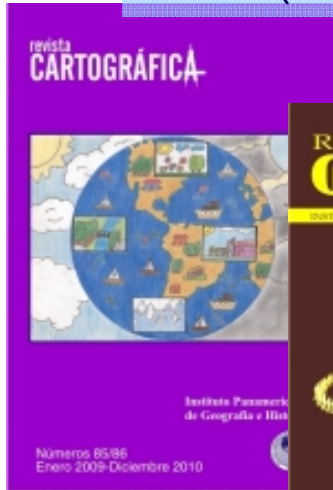


Los proyectos de asistencia técnica del IPGH son panamericanos y preferentemente multidisciplinarios. De manera prioritaria se promueve la conformación de redes de especialistas y se apoyan los proyectos que surjan de ellas.



En el 2011/1 se publicó una edición de cada una de las publicaciones periódicas del IPGH

No. 86/86 (Años 2009-2010)



No. 49 (Ene-Jun 2011)



No. 142 (Ene-Jun 2010)



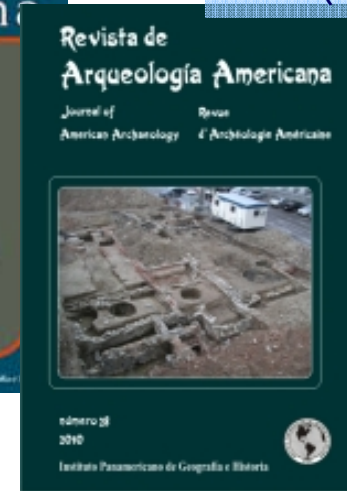
No. 62 (Años 2006-2010)



No. 44 (Año 2008)



No. 28 (Año 2010)



La meta de disponer de publicaciones al día se encuentra dentro de lo posible. Atrás quedaron los años en que las publicaciones alcanzaron a tener, en promedio, rezagos superiores a los cinco años. Los logros del 2011 no se habrían alcanzado sin la entusiasta dedicación de los editores, quienes trabajan de manera coordinada con el Departamento de Publicaciones de la Secretaría General.



Infraestructura Global de Datos Espaciales (GSDI)



IDE-LAC

Octubre

2011

Vol. 8, No.10

Infraestructura Espacial de Datos - Latinoamérica y el Caribe (IDE-LAC) es un boletín regional, mensual, electrónico y gratuito de la [Asociación para la Infraestructura Global de Datos Espaciales \(GSDI\)](#). El boletín se concentra en aspectos de las Infraestructuras de Datos Espaciales (IDE) y en aspectos SIG, percepción remota y administración de datos en Latinoamérica y el Caribe relacionados con IDE. Busca crear conciencia, proveer información útil para el fortalecimiento de iniciativas nacionales de IDE y apoyar la sincronización de esfuerzos regionales



El [Instituto Panamericano de Geografía e Historia \(IPGH\)](#), entidad miembro de GSDI y el [Comité Permanente para la Infraestructura de Datos Espaciales de las Américas \(CP-IDEA\)](#) promueven el desarrollo de IDE en la región. El boletín es preparado por el IPGH para GSDI.

[Mensaje del Editor](#)

[Contribuciones a este número](#)

[IDE globales y regionales, noticias, presentaciones](#)

[Noticias IGS, vínculos, publicaciones](#)

[IDE nacionales, noticias, presentaciones](#)

[Artículos y publicaciones del mes](#)

[Investigaciones geoespaciales, aplicaciones, programas, datos](#)

[Oportunidades de capacitación, financiamiento, premios](#)

[Oportunidades de trabajo](#)

[Otros](#)

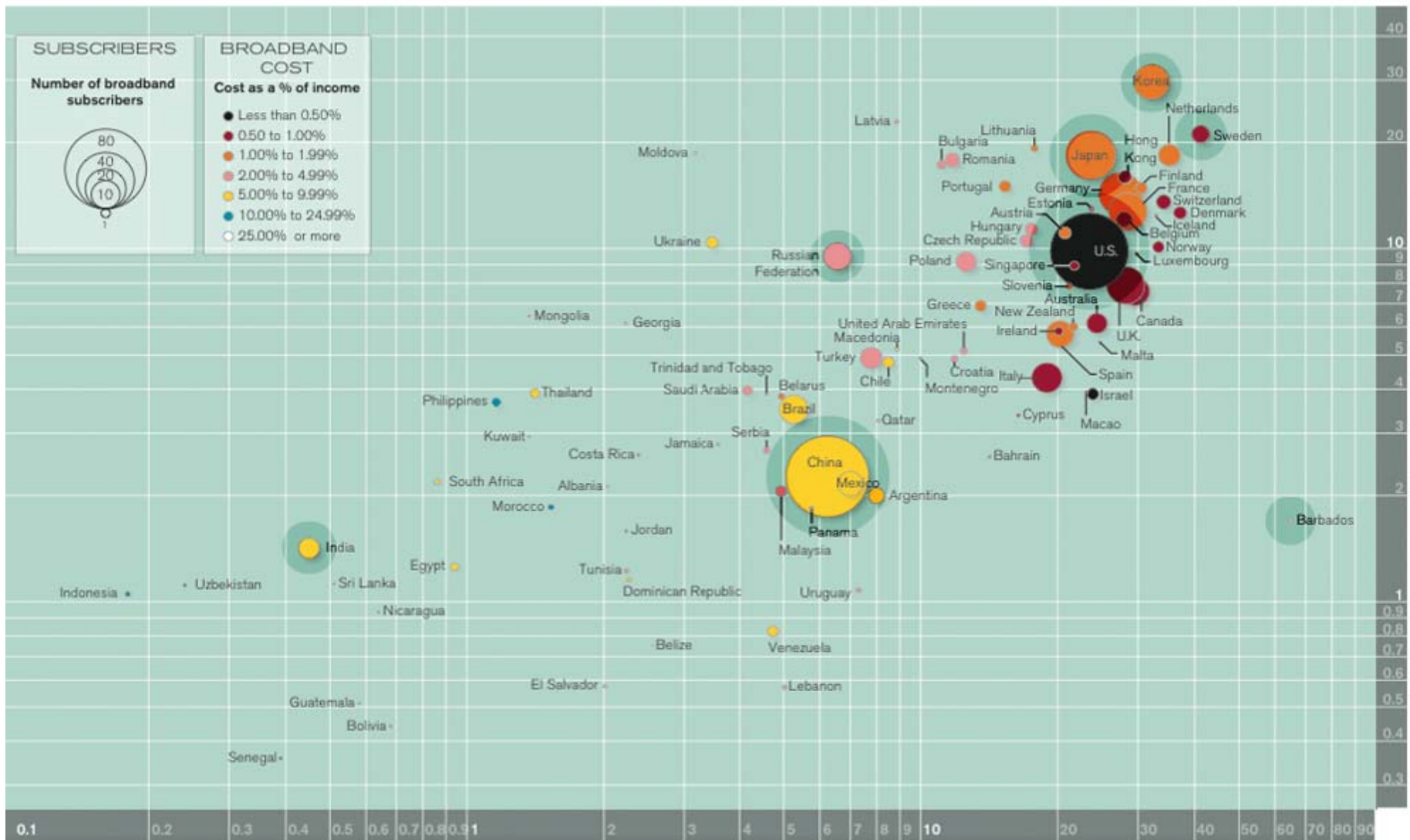
[América: conferencias, eventos IDE \(años 2011 y 2012\)](#)



El IPGH edita el boletín de GSDI para Latinoamérica y el Caribe desde el 2006. Ya son 146 los ejemplares editados en español, inglés y portugués. La Secretaría General tiene un asiento permanente en el Consejo Directivo de GSDI y ahora en representación de Suramérica, la coordinación del Programa GeoSUR, forma parte del cuerpo directivo



Espectro Global de Ancho de Banda 2010



El eje X muestra el número de suscriptores de Banda Ancha por cada 100 habitantes; el eje Y muestra la velocidad en MB por segundo.

Fuente: Gráfica Tommy McCall, MIT, Technology Review Julio/Augosto 2010



La producción de información geográfica y las iniciativas IDE en países en desarrollo, para ser exitosas, requieren mayores garantías de financiamiento de largo plazo y de sostenibilidad institucional

1. Argentina (PROSIGA-IDERA) <http://www.sig.gov.ar/>
2. Belize (BNSDI) <http://www.belizensdi.org>
3. Brazil (INDE) <http://www.inde.gov.br>
4. Chile (SNIT) <http://www.snit.cl/>
5. Colombia (ICDE) <http://www.icde.org.co>
6. Cuba (IDERC) <http://www.iderc.co.cu/>
7. Ecuador (IEDG) <http://territorial.sni.gob.ec/>
8. El Salvador (IDGES) <http://www.cnr.gob.sv/>
9. Guatemala (IDEG) <http://www.segeplan.gob.gt/2.0/>
10. Jamaica (JNSDI) <http://www.licj.org.jm/>
11. Mexico (IDEMEX) <http://www.inegi.org.mx/geo/>
12. Panama (IPDE) <http://www.ignpanama.gob.pa/>
13. Peru (IDEP) <http://www.ccidep.gob.pe/>
14. Uruguay (IDEUy) <http://www.agesic.gub.uy/innovaportal/v/665/1/agesic/IDE.html>
15. Venezuela (IDEVEN) www.geoportalsb.gob.ve

Para responder a estos retos aspectos estructurales como el marco normativo, la competencia, la construcción de capacidades institucionales y las tecnologías de la información espacial como los SIG y los sistemas de observación de la Tierra juegan un papel cada vez más determinante



Datos Espaciales Fundamentales

- **Red de Control Geodésico (Puntos de control, altura y modelo geoidal)**
- **Geografía de Base (Imágenes rectificadas, modelo de elevación, hidrografía)**
- **Administración Espacial (Unidades territoriales, nombres geográficos, administración de la tierra rural y urbana)**
- **Infraestructura (transporte, comunicaciones, servicios públicos)**
- **Suelos y Ambiente (Cobertura de suelos, geología)**

Información estratégica básica y esencial para el funcionamiento eficaz de cualquier instituto geográfico responsable de la cartografía nacional. En la región es relevante volver a preguntar a cerca del propósito y el mandato que deben tener los institutos geográficos nacionales en el Siglo XXI.



Futuro de los Institutos Geográficos en la Región.

Producción, Acceso y Aplicación de las Bases de Datos Fundamentales

En Latinoamérica las instituciones responsables de la cartografía nacional enfrenten el reto de la transformación de sus funciones, destrezas, recursos humanos y tecnológicos. Es un momento crítico.

Así como los SIG ya son para todos, los Institutos Geográficos dejaron de ser los productores exclusivos de la información espacial. Distintas instituciones, públicas y privadas, locales e internacionales, están en igual o mejor capacidad de producir y hacer disponibles datos espaciales fundamentales y sus aplicaciones, a una mayor velocidad y para un número creciente de aplicaciones. Google Maps, Open Streets Maps o Bing disponen de más y mejores mapas que muchos países a través de sus instituciones.

El tema de quien debe pagar por la información geográfica sigue siendo un elemento central en esta situación. Los presupuestos de las instituciones geográficas en la mayoría de los casos son bajos frente al costo de las actividades requeridas para contar con bases de datos espaciales completas que estimulen el desarrollo.

La custodia, calidad, integridad y pertinencia de los datos fundamentales, así como la función coordinadora, certificadora y verificadora de los procesos productivos, mecanismos de acceso y disponibilidad de los datos son funciones básicas que deberían ser asumidas por las instituciones geográficas



Cooperación con el IGN en múltiples campos y con resultados efectivos



Desde el 2005 cuando se firmó el convenio de cooperación entre el IGN y el IPGH los resultados se traducen en un impulso a la infraestructura para la información geográfica en Iberoamérica y al mejor aprovechamiento de los datos espaciales, destacándose R3IGeo, la capacitación y la armonización de terminología y normas ISO en español.



INSTITUTO PANAMERICANO DE GEOGRAFÍA E HISTORIA

Organismo Especializado de la OEA



El IPGH es la entidad continental que brinda el espacio científico para repensar AMÉRICA, a partir de su geografía e historia

